

## TRASFERIMENTO FILE FIRMATI DIGITALMENTE DA ENTE ACCREDITANTE AL COGEAPS

Gli accordi stato Regione prevedono che Provider sia tenuto a inviare il tracciato standard definito sia all'ente accreditante sia al Cogeaps, in quanto banca dati nazionale dei crediti ECM.

Al fine di risolvere il problema di allineamento dati tra Cogeaps e Enti Accredитanti e contestualmente per agevolare l'inoltro del report delle partecipazioni con tracciato standard, da parte dei Provider, si è concordato di identificare una soluzione tecnica che permettesse al Provider di effettuare univocamente l'upload del file, con tramite procedura informatica viene inoltrato ad entrambi gli organismi competenti. Pertanto, dato che il Provider, è già univocamente identificato dall'ente accreditante, si è ritenuto utile consentire l'upload del file, da parte del provider sul sito presso cui ha avuto luogo la registrazione. Una procedura informatica automatica provvede, nel più breve tempo possibile e a seguito di controlli formali, a trasmettere integralmente il file caricato dal provider dai sistemi dell'ente accreditante ai sistemi del Cogeaps. Tale procedura pertanto consente al Provider di effettuare con un unico upload la trasmissione ad entrambe le autorità competenti in accordo a quanto previsto dagli accordi Stato Regione in ambito ECM.

Le procedura oggetto del presente documento sono:

- Allineamento dati tra Cogeaps e Ente accreditante.
- Verifica dei requisiti Provider ed Evento da parte di Cogeaps sui sistemi dell'Ente Accredитante
- Cancellazione di un report inoltrato da un Provider per successiva perdita dei requisiti
- Visualizzazione da parte del Provider dell'esito degli import sui sistemi Cogeaps dei report sul sito dell'Ente Accredитante tramite cooperazione applicativa con i sistemi di Cogeaps
- Accesso autenticato da parte del Provider sul sito Cogeaps per la consultazioni di informazioni relative all'invio dei report.

Di seguito riportate le entità concettuali identificate:

Dimensioni Nucleo Minimo	Descrizione Dimensione
A: Evento	E' l'evento formativo erogato da un provider accreditato
B: Provider	E' un organizzatore di eventi che ha ottenuto l'accreditamento da un ente accreditante.
C: Professionista	È il professionista sanitario che partecipa ad un evento accreditato e al quale vengono assegnati i crediti formativi
D: Ente accreditante	È l'ente che ha l'autorità per accreditare i Provider
E: Cogeaps	E' l'ente che ha l'incarico di gestire e raccogliere la Banca dati delle partecipazioni

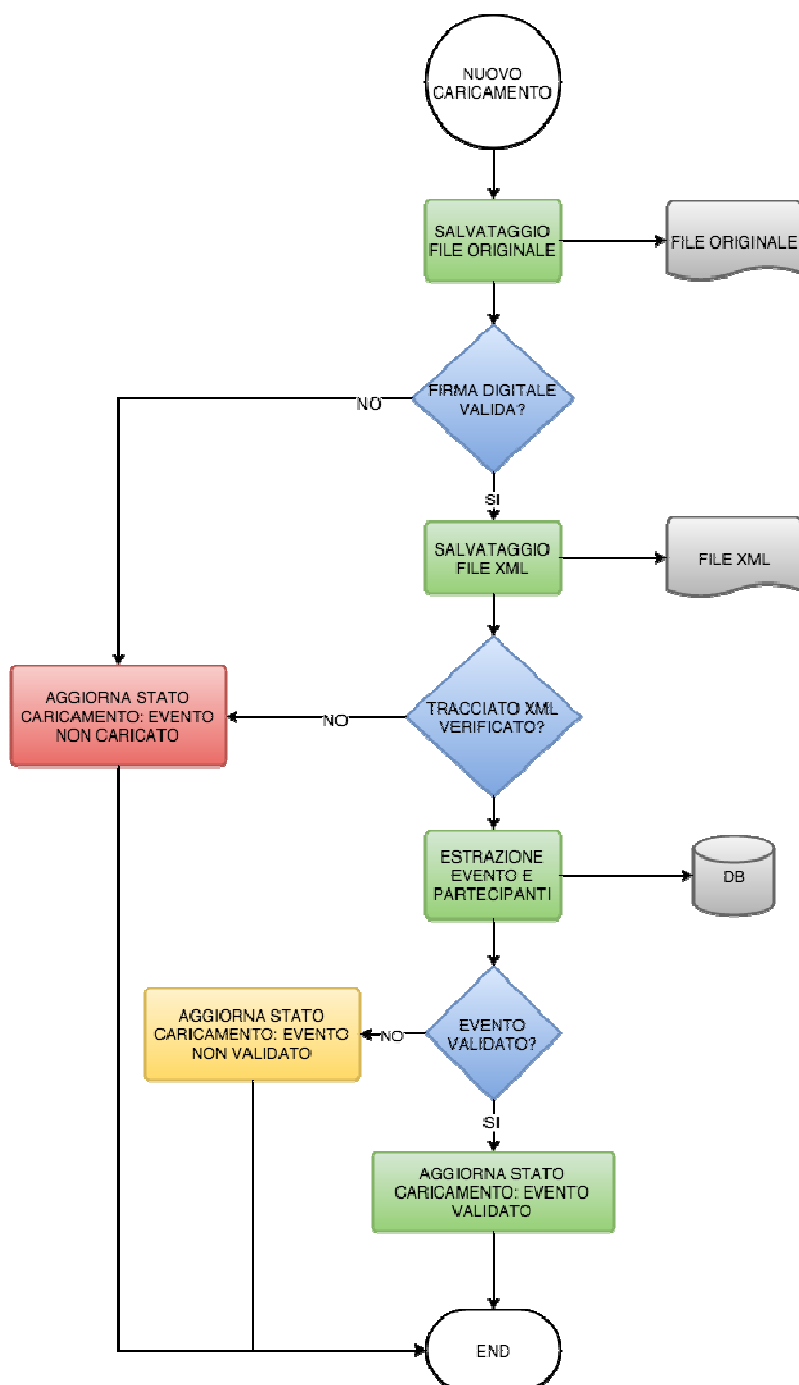
### **Verifiche minime da parte dell'ente accreditante ricevente i report prima della trasmissione a Co.Ge.A.P.S.**

Lente accreditante è tenuto a rifiutare il file dei report da parte dei provider, qualora non superassero i controlli di validità e i controlli minimi di seguito riportati.

1. Codice evento, deve rientrare tra codice evento accreditati
2. Codice evento, deve rientrare tra codice evento edizione accreditato
3. Codice Organizzatore coerente con soggetto che inoltra files
4. Codice organizzatore deve corrispondere a quello dell'ente accreditante che riceve il files

5. Data inizio e data fine corrispondere dati fine/inizio previsti nel evento accreditato
6. Numero Ore corrispondente a dati evento
7. Numero crediti evento corrispondente a dati evento
8. Tipo formazione corrispondente a dati evento
9. Tipo evento corrispondente a dati evento
10. Tipo Obiettivo corrispondente a dati evento
11. Numero partecipanti inferiore o uguale a quelli previsti in fase di accreditamento (il numero dei partecipanti inseriti viene verificato con regole diverse a seconda del fatto che sia presente o meno formazione FAD):
  1. FAD, Blended con FAD: il numero dei partecipanti (P) deve essere uguale al numero dei partecipanti (P) effettivi, dichiarati in fase di inserimento dei dati.
  2. FSC, RES, Blended priva di FAD: il numero dei partecipanti (P) deve essere minore o uguale al numero dei partecipanti (P) inseriti in fase di accreditamento
12. Verifica carattere di controllo CF
13. Crediti acquisiti per partecipanti coerenti con crediti evento accreditato (il numero dei crediti validi viene stabilito in base al ruolo del partecipante)
  1. Partecipanti (P): uguali a crediti evento
  2. Docenti (D), Tutor (T), Relatori (R): minore o uguale a 50.0
14. Data acquisizione crediti (inserita nell'intervallo di data inizio e data fine)
15. Professione tra quelle inserite per l'evento
16. Discipline tra quelle ammissibili per l'evento
17. Verifica della firma digitale con soggetto autorizzato alla firma del report
18. Per i partecipanti reclutati ('reclutato="SI"') è obbligatorio indicare il reclutatore.

Descrizione del Processo di caricamento e verifiche con codici di errore



### Validazione logica evento e partecipanti

Regole di validazione:

- Per ogni partecipante, l'ultima lettera del codice fiscale deve corrispondere al codice di verifica
- Per ogni partecipante, le discipline indicate devono essere coerenti con le professioni
- Il numero crediti partecipante dev'essere minore di 50
- Il codice fiscale di ogni partecipante deve comparire una sola volta
- La data fine evento non può essere maggiore della data odierna
- La data fine evento non può essere anteriore a 5 anni dalla data odierna
- La data inizio evento dev'essere minore o uguale alla data fine evento

Allegato 4 al Capitolato Tecnico

- La data acquisizione crediti dev'essere compresa tra data inizio evento e data fine evento (estremi inclusi).
- I crediti del partecipante devono essere minori o uguali ai crediti dell'evento
- Se il partecipante è reclutato deve essere indicato lo sponsor

Fase	Errore	Descrizione	Tipo	Azioni	Codice errore
Caricamento File	Formato riconosciuto non tra quelli validi	il file non ha l'estensione .p7m	Bloccante	Segnalazione dettagliata dell'errore a video	100
	Impossibile salvare il file sul file system	errore di salvataggio generico del file in upload	Bloccante	Segnalazione errore generico	101
Controllo Firma Digitale	File vuoto	File senza Byte	Bloccante	Segnalazione dettagliata dell'errore a video	200
	Archivio non valido	Errore nella decompressione dell'archivio .zip o .rar	Bloccante	Segnalazione dettagliata dell'errore a video	201
	File non conforme al formato riconosciuto	File non rispetta lo Standard PKCS #7	Bloccante	Segnalazione dettagliata dell'errore a video	202
	File non integro	La verifica del sign fallisce	Bloccante	Segnalazione dettagliata dell'errore a video	203
	Firma scaduta	La data di validità delle firma è scaduta, quindi non ha valenza legale	Bloccante	Segnalazione dettagliata dell'errore a video	204
	Firmatario non esistente tra quelli del provider	Nome e Cognome del soggetto Firmatario non è presente tra quelli associati al provider	Bloccante	Segnalazione dettagliata dell'errore a video	205
	Firmatario non più abilitato dal provider	Nome e Cognome del soggetto Firmatario è presente tra quelli associati al provider ma risulta non più abilitato.	Bloccante	Segnalazione dettagliata dell'errore a video	206
	Controllo OCSP - Mancato accesso al responder OCSP	non si è in grado di accedere al responder OCSP.	Retry	batch fa un polling individuando la presenza di Controlli in attesa che prova ogni "N" minuti/ore/giorni il Controllo OCSP	207
	Controllo OCSP - Risposta Responder OCSP non verificata	Il responder OCSP ha inviato una risposta, ma non si riesce a verificare la firma digitale di tale risposta.	Bloccante	Segnalazione dettagliata dell'errore a video	208
	Controllo OCSP - Info Certificato non presenti nel Responder OCSP	Il responder OCSP ha inviato una risposta che indica che non dispone di dati di revoca per il certificato.	Bloccante	Segnalazione dettagliata dell'errore a video	209

Allegato 4 al Capitolato Tecnico

	Controllo OSCP - Certificato revocato	Il certificato è revocato.	Bloccante	Segnalazione dettagliata dell'errore a video	210
Estrazione file xml	Impossibile salvare il file sul file system	errore di salvataggio generico del file xml estratto	Retry	batch fa un polling individuando la presenza di file xml non estratti che prova ogni "N" minuti/ore/giorni di estrarre i file	300
	File vuoto	File xml Estratto con 0 Byte	Bloccante	Segnalazione dettagliata dell'errore a video	301
Controllo Formale xml	Controllo Tracciato XSD Fallito	Controllo Formale con il tracciato xsd fallito	Bloccante	Segnalazione dettagliata dell'errore a video	400
Controllo Logico xml	scadenza dei 90 giorni dalla data fine evento	Data fine evento è inferiore di oltre 90 giorni dalla data di caricamento	Non Bloccante		500
	Verifica correttezza Codice Fiscale fallito	l'ultima lettera del codice fiscale non corrisponde al codice di verifica	Bloccante		501
	Disciplina non coerente alla professione dichiarata per il professionista	La disciplina non è prevista per il codice professione	Bloccante		502
	Professione non presente	Professione non mappata nella tabella F (PROFESSIONE) del tracciato record consuntivo ECM di Age.Na.S.	Bloccante		503
	Disciplina non presente	Disciplina non mappata nella tabella G (DISCIPLINA_ECM) e H (da inserire nel DB) del tracciato record consuntivo ECM di Age.Na.S.	Bloccante		504
	Codice Obiettivo non Valido	Obiettivo non mappata nella tabella D (OBIETTIVO) del tracciato record consuntivo ECM di Age.Na.S.	Bloccante		505
	Codice Fiscale ripetuto nel report	Codice Fiscale presente nello stesso report più volte	Bloccante		506
	Data fine evento superiore alla data di caricamento		Bloccante		507
	Data fine evento anteriore a 7 anni dalla data di caricamento		Bloccante		508
	Data inizio evento superiore alla data di		Bloccante		509

Allegato 4 al Capitolato Tecnico

	Fine evento e/o caricamento				
	Data Acquisizione crediti non valida	Data acquisizione crediti non è compresa tra data inizio e fine evento	Bloccante		510
	Crediti partecipante maggiore dei crediti dell'evento	Il valore del attributo cred_acq del tag partecipante è maggiore del valore nel attributo del tag evento crediti (cred_acq>crediti)	Bloccante		511
	Sponsor partecipante reclutato non specificato		Bloccante		512
	numero dei partecipanti valido	1. FAD, Blended con FAD: il numero dei partecipanti (P) deve essere uguale al numero dei partecipanti (P) effettivi, dichiarati nel report. 2. FSC, RES, Blended priva di FAD: il numero dei partecipanti (P) deve essere minore o uguale al numero dei partecipanti (P) inseriti in fase di accreditamento	Bloccante		513
	Accreditatore non Valido	cod_accr non corrisponde al codice dell'ente accreditante a cui fa riferimento il provider che ha caricato il file	Bloccante		514
	Codice Organizzatore non Valido	cod_org non corrisponde al codice provider che ha caricato il file	Bloccante		515
	Crediti docente maggiore del massimo consentito	Crediti docente inferiore o pari 2 xNumero Ore presenti in dati evento	Bloccante		516
Errori generali	Errore salvataggio sul DB		Retry		600
	Errore connessione DB		Retry		601
	Errore salvataggio sul DB della prima riga di caricamento evento.		Bloccante.	Il file non viene salvato. Segnalazione errore generico: l'utente viene invitato a riprovare più tardi.	602
	Annullato dall'utente, perchè il sistema gli segnala che esiste già l'evento.		Bloccante		603

## **Allineamento dati tra Cogeaps e Ente accreditante.**

Il Cogeaps in accordo con l'ente accreditante, al fine di agevolare l'inoltro del report metterà a disposizione un servizio di ricezione dei files ricevuto da parte dell'ente accreditante.

URL di riferimento: report.cogeaps.it

Sicurezza:

- Traffico limitato su firewall per IP sorgente,
- Https certificato lato server
- Autenticazione con token

Protocollo: https

Modalità: chiamata a link definito in modalità SOAP dei seguenti parametri

Username e password trasmessi tramite Soap Header

Parametro	Descrizione
Token	Token identificativo dell'ente accreditante
codEnteAccreditante	Codice ente accreditante
codOrganizzatore	Codice organizzatore
codEvento	Codice evento
codEdizione	Codice edizione
codTipoFormazione	Codice Tipo Formazione (FAD, FSC, RES, Blended)
Version	Versione, in formato "versione-NumeroProgressivoInvio"
fileEvento	File zip firmato dall'organizzatore
md5sum	Sum md5 del file evento

A completamento del trasferimento l'Ente accreditante riceverà una risposta. La risposta prevede i seguenti codici:

- 1: ricezione effettuata correttamente
- 2: file duplicato
- 3: errori nella ricezione

Il Cogeaps riceverà il file e in modalità asincrona procederà all'importazione del file producendo un report con l'esito di ogni singola partecipazione rendicontata.

Tale esito sarà:

- 1) Inviato via posta certificata al Provider
- 2) Reso disponibili all'ente Accreditante e al provider tramite il sito dell'ente.
- 3) Reso disponibile al Provider nel caso di accesso autenticato al sito del Cogeaps.

Il provider potrà inoltrare il report al Cogeaps pertanto tramite il Provider.

## **Verifica dei requisiti Provider ed Evento da parte di Cogeaps sui sistemi dell'Ente Accreditante (Agenas)**

Il Cogeaps necessita di verificare alcuni dati dall'ente accreditante al fine di poter importare correttamente il file di report ricevuto.

Per l'esigenza di Cogeaps di avere riscontro sull'evento, emerge sia in caso che l'inoltro del report sia stato effettuato da provider, accreditati da Enti che hanno concordato con Cogeaps un upload contestuale, come Ente accreditante, sia da Provider che effettuano l'upload direttamente dalla sito del Cogeaps, è stato sviluppato un web service così strutturato:

#### Richiesta Evento lato Cogeaps

Provenienza	Campo	Obbl.	Dimensione	Descrizione funzionale	Tipo
Identificazione evento	Codice evento	SI	10		Data
	CodEdizione	SI	10		Data
	CodOrganizzatore	SI	20		Alfanumerico
	CodiceTipoFormazione	SI	1		Numerico

#### Risposta ente accreditante

Provenienza	Campo	Obbl.	Dimensione	Descrizione funzionale	Tipo
Identificazione evento	Data inizio	SI	10		Data
	Data fine	SI	10		Data
	Codice evento	SI	20		Alfanumerico
	Numero crediti	SI	3		Numerico
	Codice accreditatore	SI	5		Alfanumerico
	Numero ore	SI	3		
	Codice edizione	SI	3		Numerico
	Numero partecipanti	SI	3		Numerico
	Tipo formazione	SI	2		Numerico
	Titolo	SI	100		Stringa
	Luogo svolgimento	NO	100		Stringa
	Comune svolgimento	NO	100		No per eventi FAD Stringa
	Modulo fad	NO	1		boolean
Modulo fsc	NO	1		boolean	

Allegato 4 al Capitolato Tecnico

Provenienza	Campo	Obbl.	Dimensione	Descrizione funzionale	Tipo
	Modulo res	NO	1		boolean
Professioni	Professione	SI	3	Elenco di professioni a cui è dedicato l'evento	Numerico
Discipline	Disciplina	SI	3	Elenco di discipline a cui è dedicato l'evento	Numerico
Partecipanti	Numero partecipanti	SI	3	Numero di partecipanti di un certo tipo	Numerico
	Tipo partecipanti	SI	1	Tipo di partecipanti: D=docente, P=partecipante, T=tutor	Stringa
Obiettivi	Evento	SI	3	Obiettivo dell'evento	
Dati organizzatore	Denominazione legale	SI	100		Stringa
	Codice Organizzatore	SI	20		Alfanumerico
	Partita iva – Codice fiscale	SI	16		Alfanumerico
	Codice	SI	10		Alfanumerico
	Via	SI	100		Stringa
	Comune	SI	100		Stringa
	Provincia	SI	2		Stringa
	CAP	SI	5		Numerico
	Telefono	SI	20		Stringa
	Fax	SI	20		Stringa
	Sito internet	NO	30		Stringa
	Email	SI	100		Stringa
	Tipo indirizzo	SI	1		O=operativo, L=legale
Nome rappresentante legale	SI	100		Il nome presente nella firma digitale	Stringa

## **ANNULAMENTO RAPPORTO file organizzatori tramite ente accreditante**

Cogeaps metterà a disposizione un URL https da richiamare in POST, bloccato su IP, con i seguenti parametri:

Username e password tramite SOAPHEADER

<b>Parametro</b>	<b>Descrizione</b>
codEnteAccreditante	Codice ente accreditante
codOrganizzatore	Codice organizzatore
codEvento	Codice evento
codEdizione	Codice edizione
codTipoFormazione	Codice Tipo Formazione
Version	Versione, in formato "YYYYMMDD-NumeroProgressivoInvio"